

ANATOMIE DU SEIN

Prof Dr Roger Mbungu Mwimba

Gynécologue Obstétricien

PLAN

- **Rappel embryologique**
- **Structure anatomique du sein**
- **Pathologies bénignes du sein**

Rappel embryologique

- **Double origine: ectodermique et mésodermique.**
- **Développement : 5^{ème} semaine de gestation: des bandelettes mammaires faites de cellules ectodermiques, qui s'étendent sur la paroi latérale du thorax et de l'abdomen**
- **6 – 7^{ème} semaine: épaissement des bandelettes mammaires è les crêtes mammaires primitives,**
- **Bourgeons primitifs mammaires (paires)**

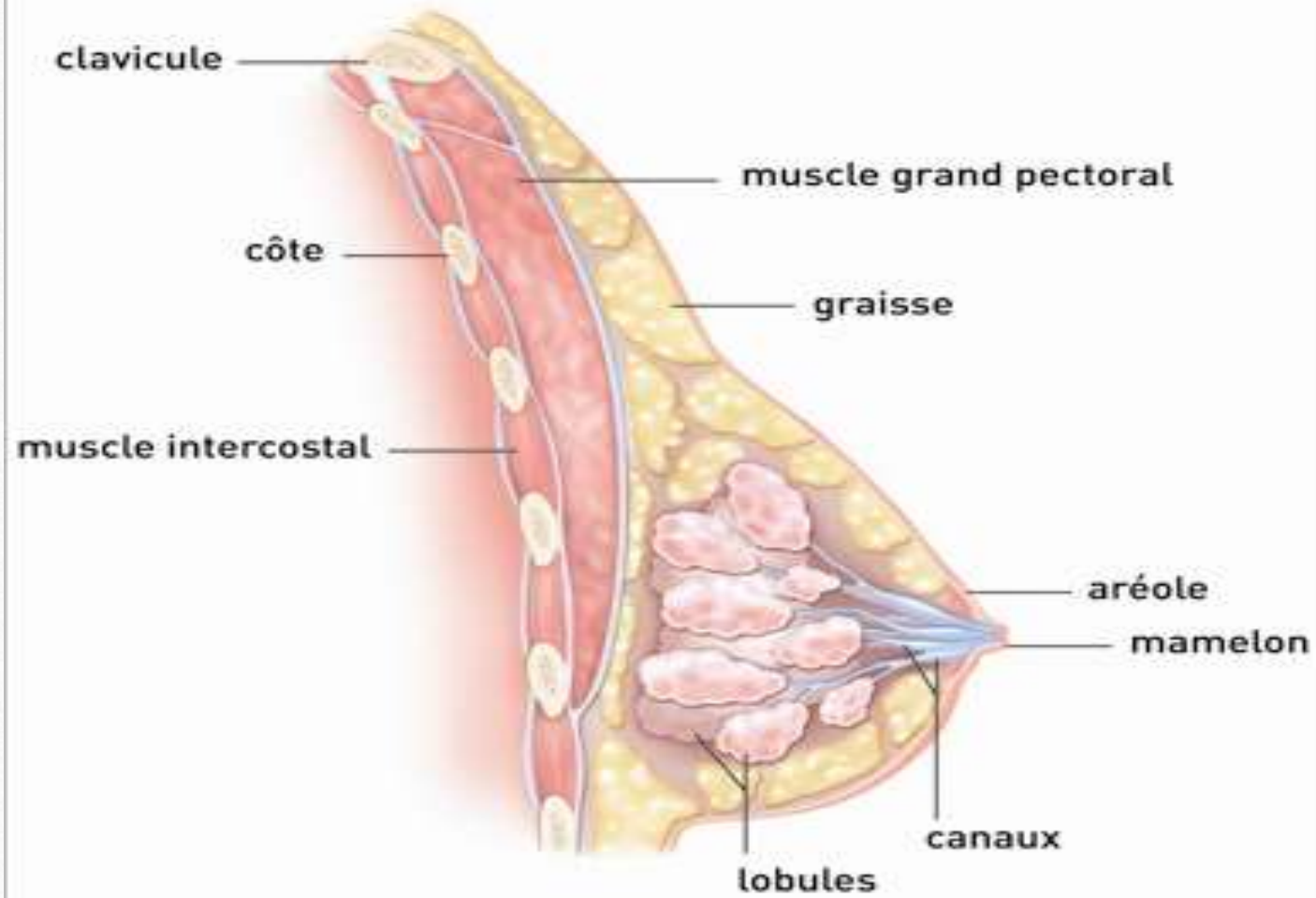
Rôles du sein

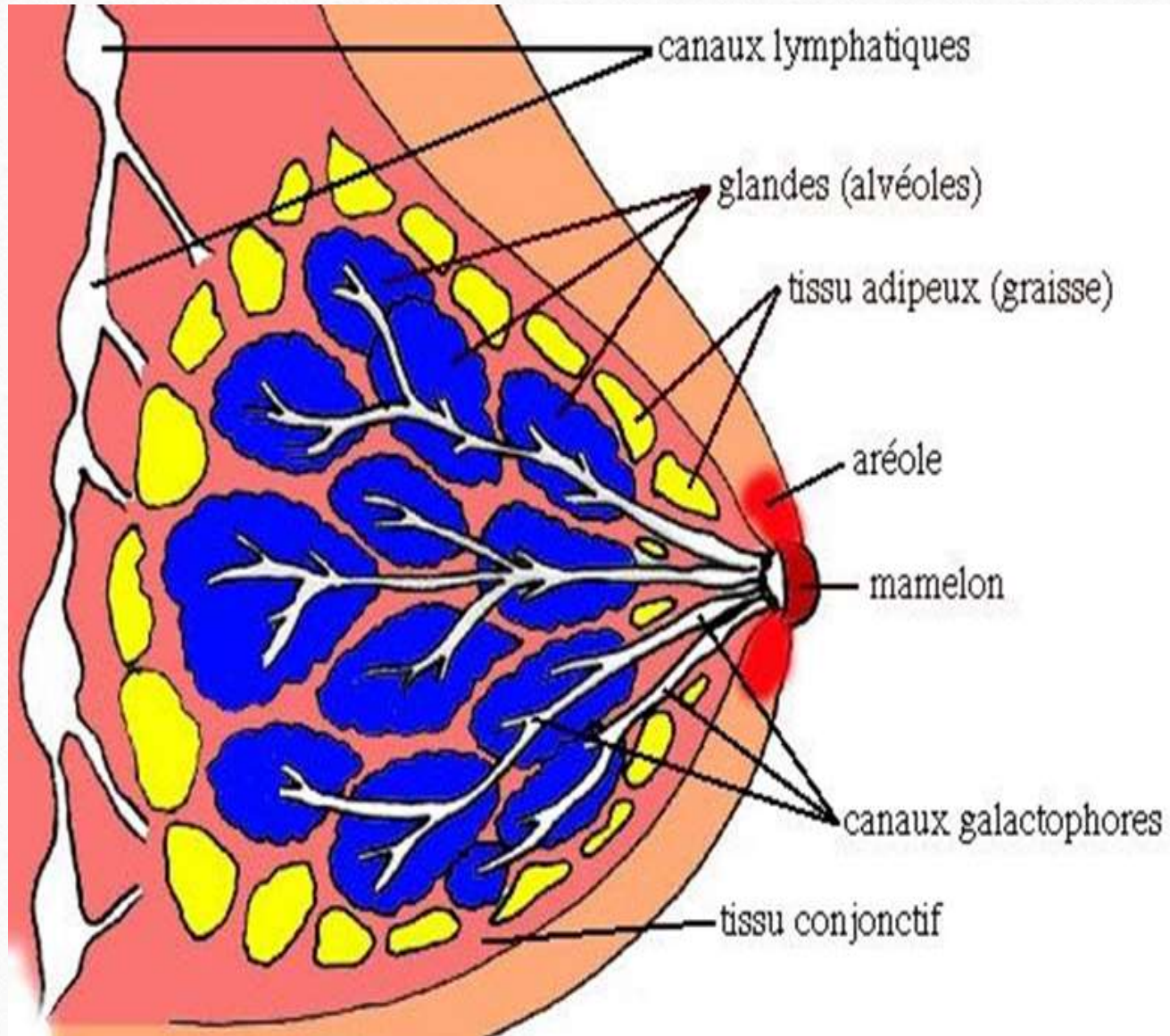
- Sein : glande exocrine = production du lait
- □ Rôle esthétique très important chez la femme
- Importance psychologique (signe de féminité)

-
- **Le sein** = organe accolé sur le muscle grand pectoral et qui s'étend entre la clavicule, l'aisselle et le milieu du sternum.
 - **Structure anatomique =**
 - **une glande mammaire** = composée de quinze à vingt compartiments , séparés par du tissu graisseux
 - **du tissu de soutien** qui contient des vaisseaux, des fibres et de la graisse.

-
- Chaque compartiment constitué de lobules et de canaux.
 - Le rôle des lobules est de produire le lait en période d'allaitement.
 - Les canaux transportent le lait vers le mamelon.

La structure du sein





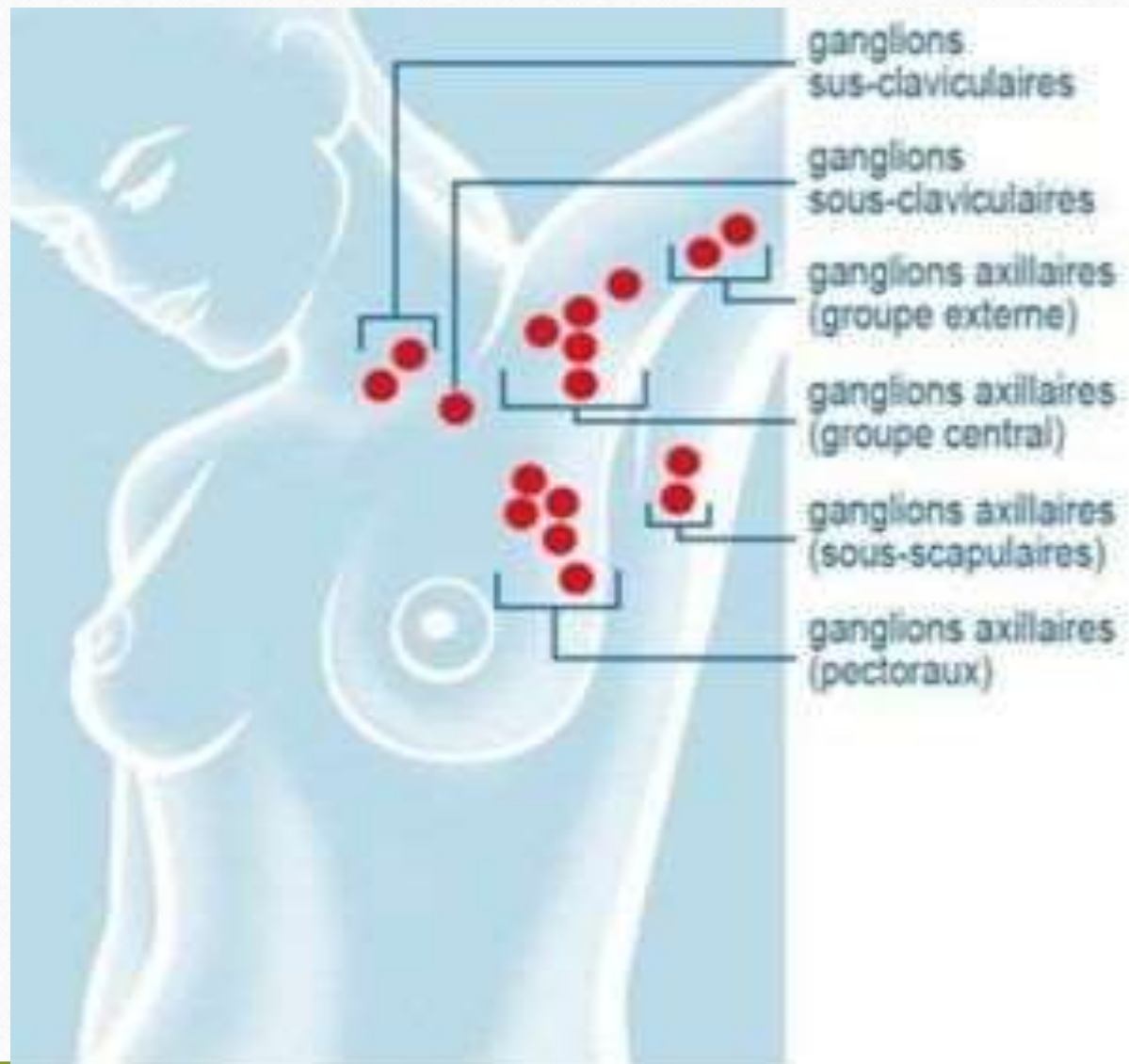
-
- Le sein: **vaisseaux sanguins** et **système lymphatique** (ganglions et les vaisseaux lymphatiques)
 - Les ganglions lymphatiques du sein :
 - Au niveau de l'aisselle (ganglions axillaires) ;
 - Au-dessus de la clavicule (ganglions sus-claviculaires);
 - sous la clavicule (ganglions sous-claviculaires ou infra-claviculaires) ;
 - A l'intérieur du thorax, autour du sternum (ganglions mammaires internes).

- **Les ganglions axillaires :**

- au nombre moyen de 40,
- sont répartis sur 3 niveaux en fonction de leur proximité au muscle grand pectoral.

(permet de mesurer la propagation d'un cancer du sein selon le niveau) :

- **niveau I** : situés à la partie la plus externe du grand pectoral, ou région axillaire inférieure ;
- **niveau II** : situés sous le muscle petit pectoral, ou région axillaire centrale ;
- **niveau III** : situés au bord le plus interne du petit pectoral, ou région axillaire supérieure.



-
- La glande mammaire: développement et fonctionnement / hormones sexuelles ovariennes
 - **Les œstrogènes:**
 - le développement des seins au moment de la puberté
 - la mamogénèse pendant la grossesse (assouplissement des tissus, augmentation du volume sanguin nécessaire à l'alimentation du bébé, etc.) ;
 - **La progestérone:** la différenciation des cellules du sein

LES PATHOLOGIES BÉNIGNES DU SEIN

- les calcifications mammaires :
- Les affections bénignes
- Les tumeurs non cancéreuses
- Les tumeurs non cancéreuses, rares : lipome, adénome, neurofibrome, hémangiome, hamartome, tumeur à cellules granuleuses...
-

LES PATHOLOGIES BÉNIGNES DU SEIN

Les calcifications mammaires :

- des dépôts de calcium dans le tissu du sein,
- **microcalcification** ou de **macrocalcification / taille**

Les affections bénignes

- kyste,
- écoulement du mamelon,
- hyperplasie atypique,
- douleur,
- adénose,
- nécrose adipeuse,
- gynécomastie
- ectasie des canaux galactophores,

Les tumeurs non cancéreuses

- Fibroadénome
- papillome intracanalalaire
- tumeur phyllode

Les tumeurs non cancéreuses, rares

- lipome,
- adénome,
- neurofibrome,
- hémangiome,
- hamartome,
- tumeur à cellules granuleuses...

MERCI POUR VOTRE ATTENTION